

Guia per incloure la pobresa energètica en les comunitats energètiques

1) Introducció:

Aquesta guia ha sigut desenvolupada com a part del projecte *Comunitats Energètiques de Barri, Estudi i definició per plantejar un model extrapolable a tota la ciutat, impulsat per la Federació d'Associacions Veïnals de Barcelona (Favb)*, que busca ajudar i guiar el desenvolupament de les Comunitats Energètiques per tal que siguin una opció adreçada a tota la ciutadania d'un barri i que integrin, en un sol projecte, els productors d'energia renovable tant públics com privats sota una governança comunitària.

Hi ha diversos informes i eines tant en l'àmbit europeu com català on se sistematitzen experiències i es fan suggeriments sobre l'abordatge de la pobresa energètica des de les Comunitats Energètiques. Per exemple, a la guia "Comunitats energètiques solidàries"¹, així com a l'informe "Sin dejar a nadie atrás"², es discuteix sobre aquest repte, posant èmfasi en el fet que la pobresa energètica no és un problema individual, sinó que és provocat per diverses causes estructurals. En aquest sentit, el problema s'ha d'abordar des d'una perspectiva de justícia social, per garantir el dret a l'energia sense deixar ningú enrere.

A més, aquests informes analitzen experiències existents i les barreres per a l'abordatge de la pobresa energètica des de les Comunitats Energètiques, i proposen bones pràctiques i categories per a la implementació de mesures contra la pobresa energètica, tot evitant l'estigmatització dels que es beneficiïn d'aquestes mesures. També hi ha la *Community Energy for Energy Solidarity* (CEES) que ha desenvolupat una guia³ detallada que aporta visions i eines sobre la pràctica de la solidaritat energètica des de les Comunitats Energètiques.

Seguint el camí iniciat per altres actors afins, es proposa aquesta guia pràctica amb un enfocament de reflexió-acció, que convida les Comunitats Energètiques a actuar per tal de generar nou coneixement des de la pràctica mateixa de dur a terme estratègies per garantir els drets energètics. Per al seu desenvolupament s'han realitzat tallers participatius i grups focals amb les Comunitats Energètiques de Barcelona per tenir diagnòstics clars des d'on plantejar la guia.

En aquest document es proposa una **metodologia pas a pas**, amb complements conceptuals i procedimentals, **per definir un pla d'acció estratègic orientat a l'abordatge dels drets energètics per part de les Comunitats Energètiques**. Aquesta metodologia proposa un cicle de reflexió-acció, amb passos que es poden repetir de manera periòdica

¹ INSTA & El Cable. (Juny, 2023). *Comunitats energètiques solidàries: Atenent la vulnerabilitat energètica en comunitat*. Disponible a <https://elcableenergia.cat/wp-content/uploads/2023/06/guia-CES-v2.pdf>

² Amigos de la Tierra. (2023). *Sin dejar a nadie atrás: precariedad energética y comunidad energética como herramienta de cambio*. Recuperat de https://www.tierra.org/medios/informe-sin-dejar-a-nadie-atras_adt_vertical.pdf

³ Community Energy for Energy Solidarity (CEES). (2024). *Energy Solidarity Toolkit: Practical ways for energy communities to tackle energy poverty*. Recuperat de https://www.energysolidarity.eu/wp-content/uploads/2024/07/CEES_Energy-Solidarity-Toolkit_FIN_DIGITAL.pdf

des de diferents enfocaments i nivells d'aprofundiment, impacte i recursos d'acord amb les capacitats i prioritats de les Comunitats Energètiques, considerant també canvis en el context per a prendre decisions tenint en compte les barreres i les oportunitats de cada moment.

A tall de motivació, les mesures que es poden implementar per a l'abordatge dels drets energètics poden tenir diferents nivells de complexitat, d'acord amb les possibilitats de cada Comunitat Energètica. El més important a tenir en compte és **tractar la problemàtica de manera estratègica i sistemàtica**. Segons l'experiència, la **pràctica de la solidaritat energètica és un procés evolutiu**, ple d'assajos, errors i aprenentatges. Per tant, les Comunitats Energètiques que s'embarquen en aquest viatge han d'estar disposades a créixer cap enfora, mirar-se endins, canviar i inclús transformar-se en el procés.

2) Pobresa energètica i drets energètics: una introducció

La pobresa energètica fa referència a la situació en què una llar és incapaç d'assolir un nivell social i materialment necessari dels serveis domèstics de l'energia. En altres paraules: que no pot satisfer les necessitats bàsiques d'energia de les persones que l'habiten. Aquesta situació, tanmateix, no és un problema individual, sinó l'expressió d'una realitat estructural que afecta amplis sectors de la població i que requereix una resposta col·lectiva.

Per entendre millor la pobresa energètica, cal començar per comprendre la vulnerabilitat energètica. Una llar és més o menys vulnerable segons les dificultats que experimenta en l'accés als serveis energètics. Aquesta vulnerabilitat depèn de diversos factors estructurals i conjunturals, com ara la manca d'accés a fonts d'energia assequibles, la baixa eficiència energètica de l'habitatge, la rigidesa en el sistema de subministrament i la desinformació sobre els ajuts disponibles. Així, la vulnerabilitat energètica posa les bases perquè es donin situacions de pobresa energètica, però també evidencia que aquestes situacions no es poden reduir només a la manca de recursos econòmics.

Davant d'aquesta problemàtica, la justícia energètica es planteja com un enfocament que busca garantir un accés equitatiu a l'energia, considerant-la un dret fonamental. Això implica no només assegurar el subministrament, sinó també democratitzar la presa de decisions sobre l'energia, promovent una transició energètica justa que prioritzi les persones per sobre dels interessos mercantils.

La lluita pels drets energètics ha aconseguit avenços legislatius, com ara la llei 24/2015 a Catalunya, que impedeix els talls de subministrament a persones vulnerabilitzades. Tot i això, el poder concentrat de l'oligopoli energètic continua sent una barrera per a la justícia energètica. Per aquest motiu, les comunitats energètiques poden jugar un paper fonamental en l'abordatge de la pobresa energètica, promovent alternatives col·lectives per a la generació, distribució i gestió democràtica de l'energia.

Entendre la pobresa energètica des d'una perspectiva de drets permet allunyar-se d'un enfocament assistencialista i situar el problema en el seu context estructural. Les solucions han de passar per mesures col·lectives que garanteixin l'accés universal a una energia segura, assequible i sostenible, enfortint el paper de la ciutadania en la presa de decisions, incidint de manera efectiva en la política pública i promovent models de gestió energètica més justos i democràtics.

3) Cicle de reflexió-acció per a l'abordatge dels drets energètics

L'abordatge dels drets energètics des de les Comunitats Energètiques no només suposa l'adopció de certes mesures, sinó també un procés de transformació tant d'elles mateixes com de la realitat, implicant més actors, com ara l'administració pública i altres entitats interessades. Durant aquest procés es construeix una mirada comuna del que es desitja transformar, es plantegen accions i es construeixen nous sabers, aprenent dels errors i encerts per replantejar-se les accions.

La metodologia proposada es basa en algunes preguntes que permetran a les Comunitats Energètiques **avançar cap a la definició d'un pla estratègic per abordar els drets energètics**, tal com s'indica a la *Figura 1*:



Figura 1.

El pas número 5 no és cap pregunta, ja que, com diu el seu nom, després de la reflexió cal passar a l'acció. A continuació trobareu propostes de com anar responnent aquestes preguntes.

3.1.) Voleu abordar els drets energètics?

Per començar, cal que hi hagi una voluntat explícita de la Comunitat Energètica d'abordar els drets energètics. Això ha de ser definit pels òrgans de l'entitat establerts per prendre aquest tipus de decisions. Per fer-ho és molt important que l'entitat o les persones responsables comptin amb un coneixement bàsic de la pobresa energètica des d'una perspectiva de drets. A més, cal respondre algunes preguntes preliminars sobre com es vol

plantejar aquesta qüestió dins la Comunitat Energètica. És important fer-ho al principi, perquè això defineix com es faran les altres etapes. Per a aquesta etapa inicial, doncs, es recomana crear un grup de treball que sigui el que porti endavant aquestes indagacions, discussions i accions.⁴

L'abordatge dels drets energètics implica necessàriament la capacitació de la Comunitat Energètica en aquesta matèria, un coneixement que anirà creixent a mesura que s'avança en el plantejament.

En aquesta guia compartim amb vosaltres nocions bàsiques per ajudar-vos en la presa de decisions inicials. Reviseu més endavant, a l'apartat 5, *Complement conceptual*:

- 5.1) "Pobresa energètica: conceptes i indicadors".
- 5.2) "Mesures per l'abordatge de la pobresa energètica".

Un cop tingueu més claredat sobre de què va la pobresa energètica i el seu abordatge des d'una perspectiva de drets energètics, podreu discutir sobre l'**objectiu de la vostra comunitat**.

En aquest pas, la definició d'un objectiu central ha de marcar l'horitzó al qual voleu arribar. L'objectiu central ha de considerar l'abast, és a dir, establir quins són els límits per al vostre abordatge de la pobresa energètica. Per exemple, un objectiu central que podríeu definir és "que la Comunitat Energètica sigui una eina per garantir els drets energètics de les persones al districte/barri". Com veieu, això obliga a considerar la realitat del territori de la comunitat -sigui barri, districte o municipi- per mesurar l'impacte i l'avenç en l'objectiu central definit.

El més important en aquest primer pas és **comptar amb una definició d'objectiu central clara**, ja que serà la base sobre la qual es desenvoluparà el procés.

3.2.) Quina és la vostra situació actual?

Per poder començar qualsevol planificació estratègica cal conèixer bé quina és la situació de partida. Això us facilitarà identificar quines accions heu de dur a terme, en primer lloc, i la vostra capacitat per fer-ho.

En aquest cas, us proposem que feu dos diagnòstics: el primer, sobre les vostres capacitats per a l'abordatge dels drets energètics; i el segon, sobre la situació actual de necessitats energètiques que hi ha a la vostra comunitat.

a. Quina capacitat teniu per abordar els drets energètics?

Una de les primeres coses a tenir en compte és quina capacitat teniu per actuar, la força que teniu per avançar cap al vostre objectiu central. El grup de treball haurà de preparar sessions de discussió on es responguin les preguntes següents:

a.1.) Quines capacitats necessiteu per aconseguir l'objectiu central definit?

⁴ Si ja heu definit objectius o ja heu fet una o més repeticions dels passos d'aquesta guia, aquest pas seria una corroboració o revisió d'aquests objectius.

- Quines mesures voldríeu implementar com a Comunitat Energètica i quins recursos econòmics implica això?
- Quins coneixements i eines es necessiten per poder fer-ho?
- Quantes hores de treball es necessiten per poder fer-ho?

La profunditat d'aquesta anàlisi dependrà de la vostra capacitat per fer-ho. En un primer moment, no caldrà que els càlculs siguin detallats, sinó que es prioritzarà tenir una idea aproximada del pressupost i la capacitat econòmica necessaris per a l'abordatge de la pobresa energètica que escolliu fer.

a.2.) Amb quines capacitats compteu?

D'acord amb les capacitats necessàries definides prèviament, en aquesta fase cal analitzar amb quines capacitats compta ja la vostra Comunitat Energètica. Les preguntes són:

- La Comunitat Energètica té diners per destinar a accions? Quants?
- Quin nivell de coneixement i eines teniu a l'interior de la Comunitat Energètica i quines estan disponibles? Per exemple, ara hi ha la informació i les eines disponibles d'aquesta guia i la seva bibliografia.
- Quina capacitat de treball es pot dedicar a aquesta temàtica? Per exemple, si teniu un grup de treball, aquest ja seria capacitat de treball disponible.

a.3.) Quines capacitats us manquen?

A partir del que necessiteu (pregunta 1) i el que teniu (pregunta 2) es pot conèixer quines capacitats us falten. Això que us manca és el que haureu d'aconseguir per avançar cap al vostre objectiu central.

a.4.) Amb qui podríeu teixir aliances per aconseguir les capacitats que us manquen?

Garantir els drets energètics requereix un abordatge col·lectiu i la identificació d'un ecosistema on poder fer força conjuntament, ampliant les vostres capacitats de manera sinèrgica.

Un primer pas per concretar-ho és realitzar un mapa d'actors, on pugueu identificar entitats, institucions, persones individuals, etc., que siguin rellevants pels vostres objectius i les maneres de poder col·laborar amb ells. Possibles preguntes per establir aquest mapa:

- **Quins actors poden servir per obtenir recursos?** Hi ha actors tant públics com privats que compten amb recursos als quals es podria accedir. Seria útil en aquesta etapa conèixer els diferents actors que hi ha, així com alguns aspectes bàsics de com poder optar als seus recursos, ja sigui mitjançant subvencions, préstecs o convenis.
- **Quins actors poden tenir interessos i objectius comuns?** Per establir sinergies es podria treballar en associació amb altres Comunitats Energètiques o entitats afins. Això podria ajudar a comptar amb més mans,

fer economies d'escala i tenir més força per establir posicions comunes davant l'administració pública. Alguns exemples d'accions que es poden fer conjuntament amb altres entitats són fer diagnòstics de necessitats comunes, desenvolupar eines o contractar serveis conjuntament, definir i presentar propostes a l'administració pública. A més de les Comunitats Energètiques, hi ha l'Aliança contra la Pobresa Energètica (APE), la Plataforma d'Afectades per la Hipoteca (PAH), el Sindicat de Llogateres, els sindicats d'habitatge de barri i altres entitats socials i territorials que podrien col·laborar en aquesta temàtica.

- **Quines entitats compten amb recursos o eines que podrien ser útils?** En algun cas pot ser necessari comptar amb assistència tècnica o eines tècniques, administratives, educatives, etc., d'altres entitats. Això podria implicar la necessitat d'obtenir recursos per pagar assessories o també pot significar fer aliances -com s'ha explicat prèviament-.

En una primera etapa, es podria fer aquest mapatge com si fos una pluja d'idees. No obstant això, per a la presa de decisions sobre aliances és important que durant sessions posteriors es discuteixi sobre les implicacions de cada alternativa. Per exemple, treballar amb l'administració pública per aconseguir finançament pot implicar que certes definicions, com ara qui pot rebre el seu finançament, per a què o com s'utilitzarien els recursos, recaiguin sobre aquestes institucions o requereixin una negociació entre la Comunitat Energètica i aquestes. El mateix podria passar si es cerca finançament d'entitats privades.

Per altra banda, cal conèixer quina és la voluntat de l'administració pública de treballar amb Comunitats Energètiques. Si no en té, serà necessari dissenyar estratègies per aconseguir-ho. El treball coordinat amb altres Comunitats Energètiques i entitats és central per a això, tot i que pugui fer que certs processos vagin més lents.

Aquest pas ha de finalitzar amb la claredat de les capacitats amb les quals la Comunitat Energètica compta, les que li manquen i un llistat de possibles aliances per poder avançar cap al seu assoliment. Si cal, s'identificarà també els actors que podrien obstaculitzar el progrés, per considerar-ho després en les accions.

Els resultats d'aquest diagnòstic us ajudaran a saber millor com abordar cada activitat proposada. Encara que no és necessari que es prenguin decisions sobre aliances, esteu obrint possibilitats per després poder definir accions.

b. On us situeu internament respecte als drets energètics?

Continuant amb l'anàlisi de la situació actual, heu de fer un diagnòstic inicial sobre quina és la situació de les necessitats energètiques dins la Comunitat Energètica⁵.

Aquest diagnòstic s'ha de fer per conèixer el nivell d'abordatge dels drets energètics de la comunitat, en el sentit de saber en quina mesura els socis i les sòcies amb diferents nivells de vulnerabilitat accedeixen a serveis energètics d'acord amb les seves necessitats. Sense

⁵ En el cas que ja ho hàgiu fet abans o que sigui un nou cicle, es tractaria d'avaluar l'avenç aconseguit respecte a les fites posades anteriorment, a més d'actualitzar els diagnòstics fets inicialment.

un diagnòstic, la Comunitat Energètica avançarà a cegues en matèria d'abordatge dels drets energètics.

Llavors, serà necessari comptar amb un **diagnòstic comunitari de necessitats energètiques**. El grup de treball haurà de definir les eines, el temps i les metodologies que s'utilitzaran per al seu desenvolupament. Com a suggeriment, per fer el diagnòstic d'una manera que sigui inclusiva per a totes les sòcies de la Comunitat Energètica es proposa que una de les eines utilitzades sigui un formulari sobre necessitats energètiques que s'apliqui a tothom.

Podeu trobar una proposta de formulari al *Complement metodològic*, on es proposen 47 preguntes que us serviran, no només per conèixer els indicadors de pobresa energètica de les vostres sòcies, sinó també per categoritzar-les socioeconòmicament i conèixer millor les seves necessitats i el seu ús de l'energia.

Més enllà de la pobresa energètica, aquesta eina pot ser útil per a altres decisions estratègiques, donat que es pot usar per oferir perspectiva i prioritzar possibles nous projectes a partir de la informació recollida.

Si ho considereu oportú, podeu afegir preguntes addicionals al formulari per conèixer altres aspectes que us siguin d'interès com, per exemple, referent a la temàtica, la disposició de les sòcies a fer aportacions solidàries per ajudar a pagar les quotes de persones en situació de pobresa energètica o vulnerabilitzades d'altres formes.

És recomanable comptar també amb un **diagnòstic territorial**, que ha de servir per conèixer la realitat de la pobresa energètica al vostre territori. Així podreu saber en quina mesura la vostra comunitat és representativa de la realitat del territori i, per tant, la seva utilitat en l'assoliment dels drets energètics. Aquest diagnòstic, que pot tenir diferents nivells de profunditat depenent de l'objectiu i dels recursos disponibles, ha de servir com un paràmetre de comparació entre la realitat dins la comunitat i la realitat del territori.

Com a referència inicial, podeu consultar el punt 5 d'aquesta guia, *Complement conceptual* sobre "Pobresa energètica: conceptes i indicadors", on s'expliquen indicadors rellevants de pobresa energètica i es donen dades de l'àmbit de Barcelona i dels districtes, que poden ser útils per al primer diagnòstic de referència.

3.3.) Quins objectius us marqueu?

A partir dels diagnòstics fets, l'objectiu central plantejat i els recursos disponibles, és el moment de definir els objectius parcials sobre l'abordatge dels drets energètics que la Comunitat Energètica vol aconseguir.⁶

Aquests objectius s'han de definir de manera clara, concreta i realista segons la situació actual de la Comunitat Energètica i el context. Han de ser mesurables i han de tenir terminis clars.

En aquesta guia es detallen tres possibles objectius que es podria marcar la comunitat:

⁶ En el cas que ja hàgiu treballat aquest cicle anteriorment, és l'oportunitat de revisar els objectius que us havíeu proposat, veure els avenços concrets que heu aconseguit i revisar el vostre plantejament si és necessari.

- **Objectius interns:** defineixen la mesura en la qual espereu que les persones en situació de pobresa energètica o vulnerabilitzades participin en la comunitat i en els seus projectes. Per exemple, podríeu proposar-vos una meta per garantir, en un termini de dos anys, que el 50% del conjunt de sòcies definides com a *vulnerabilitzades* participi en algun projecte energètic —per exemple, rebre energia d'autoconsum col·lectiu— malgrat la seva capacitat de pagament.
- **Objectius territorials:** serveixen per donar seguiment a l'impacte de la comunitat respecte al seu territori. Per exemple, es podria determinar que, en el termini d'un any, voleu comptar amb una composició de sòcies representativa de la realitat de pobresa energètica del barri. Aquesta meta requereix una concreció de què vol dir “una composició representativa de la realitat del barri”. Això ha de tenir paràmetres concrets, per exemple que el percentatge de sòcies amb endarreriments en el pagament o amb dificultats per aconseguir temperatures adequades a l'interior dels seus habitatges sigui similar als percentatges del diagnòstic territorial. També es pot fer respecte a altres indicadors com informes de serveis socials o altres.
- **Objectius macro:** com ja s'ha esmentat, per poder avançar en l'abordatge dels drets energètics des de les Comunitats Energètiques no n'hi ha prou amb el que pugui fer cada Comunitat Energètica per si mateixa, sinó que seran fonamentals els processos d'associacionisme, incidència política i, en definitiva, canvis en les polítiques públiques que permetin assolir avanços importants. Llavors, a més de tenir objectius per a la vostra Comunitat Energètica, és recomanable definir metes que us ajudin a donar seguiment a aquests processos que poden ser més llargs. Un exemple d'objectiu podria ser aconseguir, en un termini a definir, una posició comuna entre la Comunitat Energètica i les altres entitats afins sobre polítiques per a l'abordatge dels drets energètics en col·laboració amb l'administració pública, i la presentació d'aquesta posició als actors institucionals i polítics pertinents.

És important en aquesta etapa finalitzar amb objectius parcials clars consensuats i comunicats a totes les sòcies de la comunitat i als equips administratius i tècnics.

3.4.) Com fer-ho?

Ara que heu definit què voleu fer, heu de definir com ho fareu. Ja teniu una visió panoràmica clara i heu definit uns objectius concrets, així que ara cal **definir les pròximes accions** a emprendre com a Comunitat Energètica per aconseguir-ho. Hi ha múltiples formes de definir accions, una d'elles és mitjançant una línia del temps.

A continuació, es mostra un exemple de línia del temps. S'ha de començar posant l'objectiu i l'estat de progrés actual a tots dos extrems de la línia. Després cal afegir els passos necessaris per arribar a la meta. Per omplir-ho es pot fer començant pel principi fins a la meta o a l'inrevés.



Figura 2.

Per exemple, en la imatge es mostra el procés de definició d'accions necessàries per assolir l'objectiu definit com "La comunitat compta amb una composició de sòcies representativa de la realitat del barri". El "Punt de partida" mostra la situació actual de la Comunitat Energètica, on no hi ha persones en situació de pobresa energètica dins la comunitat. Es pot veure que la comunitat ha començat definint accions des de l'objectiu cap enrere i ja ha definit les accions 4 i 3. La següent acció que hauran de definir és la número 2, per a la qual hauran de respondre "què necessitem fer per assolir l'acció 3?", és a dir, què necessiten per poder "fer una campanya de captació de noves sòcies dirigida al...". Una possible resposta a això seria: "Desenvolupar un mecanisme clar de finançament per a la inclusió de persones que no poden pagar". Així s'haurà de continuar fins a completar totes les accions que portin fins al "Punt de partida". Cal aclarir que no necessàriament seran 4 accions, poden ser més o menys segons el que es determini durant aquesta activitat.

D'aquesta manera, podeu visualitzar les etapes, els passos, les activitats, els recursos, etc., necessaris per arribar a la meta definida. Aquesta metodologia es pot fer també de manera participativa, on moltes persones aportin amb idees i passos a executar.

Com es mostra, cada activitat té un termini estimat de duració. En la mesura que avanceu en l'execució, haureu de definir millor els recursos —diners, capacitats humanes— i les possibles aliances necessàries per fer les accions, fent servir els resultats del mapa d'actors que heu fet abans.

Algunes accions que es poden emprendre són:

- **Definir mecanismes i protocols per a la inclusió de persones en situacions diverses de vulnerabilitat.** Moltes vegades, per participar en una Comunitat Energètica es requereix pagar quotes d'incorporació i participació en els projectes. Això pot ser restrictiu per a la participació de persones vulnerabilitzades. Així doncs, cal crear mecanismes de finançament i protocols que permetin la inclusió de gent

que no compti amb aquests recursos. Les definicions d'aquests mecanismes impliquen la realització d'altres activitats com ara:

- La cerca de formes de finançament des de fonts externes o internes.
- La creació de criteris de prioritització per donar aquests ajuts o la creació d'aliances amb altres entitats.
- La definició de formes d'apropament i cura de la informació apropiades per a l'abordatge de la temàtica.

Al punt 5 de la guia, *Complement conceptual*, trobareu informació per guiar-vos en aquestes accions amb mesures perquè els mecanismes no siguin estigmatitzadors i per definir a qui donar els ajuts en el cas que decidiu establir-ho així.

- **Desenvolupar accions de formació:** és imprescindible la capacitació sobre les diverses i complexes manifestacions de la vulnerabilitat energètica i la dinamització social, entre d'altres aspectes.
- **Teixir aliances amb entitats** que treballen en l'àmbit de la pobresa energètica, com ara administracions públiques, entitats socials, cooperatives energètiques, altres Comunitats Energètiques, etc. Les aliances poden ser de diferents tipus i s'han de plantejar de manera concreta per avançar de manera més efectiva cap a les fites i els objectius definits. Hauríeu de comptar amb el mapa d'actors fet al pas 3, que s'haurà d'anar actualitzant.
- **Buscar formes de finançament:** cercar recursos econòmics per poder implementar les accions planificades. Això es pot fer a través de subvencions, fons de les mateixes sòcies, donacions, micromecenatge, etc. Però com que l'accés a l'energia és un dret, també es pot buscar generar convenis de col·laboració amb l'administració pública que garanteixin el rol de les Comunitats Energètiques com a eina per a la seva garantia.
- **Contractar personal o serveis capacitats:** comptar amb persones amb la formació apropiada i que dediquin el seu temps al desenvolupament de tasques rellevants de l'execució del pla i per a l'abordatge de la pobresa energètica. Per fer-ho, cal tenir clar quin rol exerciran, quines tasques i amb quins recursos.
- **Fer accions d'incidència** que donin a conèixer la problemàtica de la pobresa energètica i permetin promoure, entre entitats i instàncies institucionals, polítiques públiques per combatre-la des de les Comunitats Energètiques.
- **Fer accions específiques:** fer un estudi de la pobresa energètica al barri, crear un formulari de diagnosi de necessitats energètiques, fer una projecció econòmica de l'entitat per conèixer millor els recursos disponibles a curt i llarg termini, fer una campanya de comunicació o de captació de sòcies, fer un procés de formació sobre la temàtica, etc.

Aquestes actuacions constitueixen el pla estratègic de la vostra Comunitat Energètica per a l'abordatge de la pobresa energètica. Al final d'aquesta etapa, la vostra comunitat haurà aclarit les accions a posar en marxa i com les farà —persones dedicades, terminis, recursos, aliances, etc.—.

3.5.) Acció!

Ha arribat l'hora de posar en marxa el pla que heu desenvolupat. Durant aquesta etapa, es posaran a prova les hipòtesis que heu formulat i podreu avaluar si les accions i objectius que heu definit són realistes.

És important que durant l'execució sigueu capaços de revisar aquest pla. Per això, heu de plantejar instàncies de revisió dels progressos, on es prenguin decisions sobre possibles modificacions al pla inicial a partir dels aprenentatges reals.

Per altra banda, no oblideu que el grup de treball que heu definit al principi és l'encarregat de dinamitzar aquest treball, però no necessàriament ha de fer tota la feina. Per aconseguir els objectius, pot ser rellevant la capacitat del grup de treball de delegar tasques als altres òrgans que componen la comunitat.

Finalment, recordeu que aquest pla es basa en cicles iteratius. És recomanable que us fixeu certa periodicitat per avaluar-lo. Normalment, un cicle d'un any és un bon termini d'avaluació.

4) Complement metodològic:

4.1) Formulari de necessitats energètiques

Per accedir al formulari fes clic en [aquest enllaç](#).

Aquest document és un formulari dissenyat com a proposta perquè pugueu recollir informació rellevant sobre les necessitats energètiques dels vostres socis i sòcies i aspectes socioeconòmics, demogràfics, formatius i estructurals que poden limitar o condicionar la seva capacitat de cobrir-les. Les preguntes proposades poden ser modificades, canviades o eliminades segons ho estimeu convenient, i òbviament es poden afegir altres preguntes d'acord amb els objectius plantejats per a l'aplicació del formulari.

El formulari es divideix en cinc àrees:

- 1) **Antecedents generals de la llar:** corresponen a informació socioeconòmica i demogràfica de la llar, com ara el nombre de persones que hi habiten, les seves edats, les situacions laborals, dependències i nivell d'ingressos total, entre d'altres.
- 2) **Antecedents de l'habitatge:** per conèixer les condicions generals de l'habitatge i de la seva tinença, la despesa que això comporta, la tipologia de l'immoble i altres aspectes característics.
- 3) **Antecedents energètics:** per saber de quina manera s'utilitza l'energia a la llar. Es pregunta pels tipus d'energia emprada —electricitat, gas o altres—, els equipaments utilitzats, l'accés a energies renovables o les mesures d'eficiència energètica.
- 4) **Antecedents energètic-econòmics:** per determinar el nivell de cobriment que té la llar de les seves necessitats energètiques. Es pregunta sobre les despeses en energia, el grau de preocupació que això suposa, problemàtiques com veure's obligat a reduir el consum energètic per sota del necessari, deutes, talls de llum, accés a ajuts socials, etc.
- 5) **Diagnòstic d'eficiència energètica:** en aquesta secció es pregunta sobre accions que es fan o s'hagin fet a la llar per reduir el consum energètic, reduir les despeses en energia o accedir a energies més netes. També es pregunta per projectes energètics on participen i per les mesures d'estalvi energètic que duen a terme.

A causa de l'extensió del formulari i el grau de complexitat de certes preguntes, és possible que calgui ajudar les sòcies i socis a respondre'l. La forma específica de fer-ho dependrà de vosaltres, de les eines i recursos disponibles, del temps i dels objectius definits.

5) Complement conceptual:

Aquest complement dona informació complementària per ajudar les Comunitats Energètiques a començar la seva formació en drets energètics, i comptar amb més eines per fer les reflexions i discussions proposades a la guia.

5.1) Pobresa energètica: conceptes i indicadors

Definició de pobresa energètica i enfocament crític i de justícia energètica i drets energètics

Des que es va encunyar el terme *pobresa energètica* s'ha anat modificant la seva definició, buscant afegir diferents factors que la determinen en les seves diferents dimensions i causes. Actualment, el Ministeri per a la Transició Ecològica i el Repte Demogràfic (MITECO) defineix la pobresa energètica com “la situació en la qual es troba una llar on no poden ser satisfetes les necessitats bàsiques de subministraments d'energia, a conseqüència d'un nivell d'ingressos insuficient i que, si és el cas, pot veure's agreujada per disposar d'un habitatge energèticament ineficient”. El problema d'aquesta definició és que trasllada el focus de responsabilitat de la pobresa energètica a les famílies, ja que no té en compte les causes estructurals que poden perpetuar trobar-se en aquesta situació.

Un altre cas que no deixa de ser interessant és la definició que utilitza l'Ajuntament de Barcelona en el seu informe “Indicadors municipals de pobresa energètica a la ciutat de Barcelona” de l'any 2018⁷. El Consistori descriu la pobresa energètica com la “incapacitat [d'una llar] d'arribar a un nivell social i materialment necessari de serveis domèstics de l'energia”⁸. Aquesta definició, que engloba diferents expressions i causes de la pobresa energètica, es complementa amb el fet que és l'expressió concreta de la **vulnerabilitat energètica**, entesa com la propensió d'una llar a experimentar una situació en la qual no rep una quantitat adequada de serveis energètics.

La vulnerabilitat energètica, lluny de ser una situació que depèn dels individus, és determinada per una sèrie de factors tant estructurals com conjunturals, com es pot veure a la següent taula:

⁷ Tirado Herrero, S. (Gener, 2018). *Indicadors municipals de pobresa energètica a la ciutat de Barcelona*. Ajuntament de Barcelona. [Informe]. Recuperat de <https://ajuntament.barcelona.cat/premsa/wp-content/uploads/2018/02/Indicadors-municipals-de-pobresa-energ%C3%A8tica-a-la-ciutat-de-Barcelona-Sergio-Tirado-Herrero-RMIT-Europe-.pdf>

⁸ Bouzarovski, S., & Petrova, S. (2015). *A global perspective on domestic energy deprivation: Overcoming the energy poverty–fuel poverty binary*. *Energy Research & Social Science*, 10, 31–40. <https://doi.org/10.1016/j.erss.2015.06.007>

Factor	Força motriu
Accés	Baixa disponibilitat de vectors energètics ⁹ adequats per cobrir les necessitats de la llar.
Assequibilitat	Desproporció entre el cost de l'energia i els ingressos de la llar, incloent els impostos i els mecanismes d'assistència. Incapacitat d'invertir en la construcció d'infraestructures energètiques noves.
Flexibilitat	Incapacitat de canviar a un model de proveïment d'energia que sigui apropiat per a les necessitats de la llar. ¹⁰
Eficiència energètica	Pèrdua desproporcionada d'energia útil en la conversió d'energia a serveis útils per a la llar.
Necessitats	Desajust entre els requisits energètics de la llar i els serveis d'energia disponibles per raons socials, culturals, econòmiques o de salut.
Pràctiques	Manca de coneixement sobre programes de suport o maneres eficients d'ús d'energia a la llar.

Taula 1. Bouzarovski, S., & Petrova, S. (2015). A global perspective on domestic energy deprivation: Overcoming the energy poverty–fuel poverty binary. *Energy Research & Social Science*, 10, 31–40. <https://doi.org/10.1016/j.erss.2015.06.007>

En aquest punt és important aclarir que **la pobresa energètica no és un tipus o una dimensió de la condició de pobresa en general**. Si bé la manca de recursos econòmics està relacionada amb algun dels factors determinants de la vulnerabilitat energètica, n'hi ha molts que no tenen necessàriament relació amb aquesta condició.

D'aquesta manera, doncs, resulta millor referir-se a la pobresa energètica a partir de conceptes que s'acostin a la problemàtica tenint en compte aquesta perspectiva estructural, com ara el concepte de *vulnerabilitat energètica*¹¹ o *precarietat energètica*¹². El darrer concepte és similar al de *vulnerabilitat*, assenyalant que la pobresa energètica deriva d'una situació estructural de precarietat on circumstancialment algunes persones pateixen més que altres.

El patiment de les circumstàncies que posin a algú en un major grau de vulnerabilitat i, en definitiva, en situació de pobresa energètica, no és responsabilitat de cada individu ni de les seves actuacions individuals. És el resultat d'una sèrie de factors que, en primer lloc, tenen la seva arrel en un model econòmic que precaritzava, posant les necessitats bàsiques com els subministraments i l'habitatge sota les lleis del mercat. Per tant, la superació d'aquesta

⁹ Els vectors energètics són «transmissors d'energia [...] que en les cadenes de proveïment d'energia permeten el pas de fonts primàries a usos i aplicacions finals». Inclouen «l'electricitat i la calor, així com combustibles sòlids, líquids i gasosos» (Intergovernmental Panel on Climate Change, 2007). Per exemple, quan s'utilitzen les llums, el vector energètic és l'electricitat que arriba per les xarxes de distribució.

¹⁰ Per exemple, la incapacitat de canviar de cuina elèctrica a gas, que és més barat.

¹¹ INSTA & El Cable. (Juny, 2023). *Comunitats energètiques solidàries: Atenent la vulnerabilitat energètica en comunitat*. Disponible a <https://elcableenergia.cat/wp-content/uploads/2023/06/guia-CES-v2.pdf>

¹² Amigos de la Tierra (2023). *Sin dejar a nadie atrás: precariedad energética y comunidad energética como herramienta de cambio*. Recuperat de https://www.tierra.org/medios/informe-sin-dejar-a-nadie-atras_adt_vertical.pdf

situació no es pot plantejar de forma individual, sinó que s'ha d'abordar de manera col·lectiva des d'una perspectiva de **justícia energètica**.

La justícia energètica es defineix com un sistema energètic global que distribueix de manera justa tant els beneficis com els impactes dels serveis energètics i que contribueix a un procés de presa de decisions més representatiu i inclusiu¹³. A més, posa en relleu que la finalitat és garantir el **dret a l'energia**, és a dir, que totes les persones, independentment dels aspectes espacials —és a dir, geogràfics—, de salut o socioeconòmics, entre d'altres, puguin accedir a una energia segura, assequible i sostenible¹⁴.

La garantia dels drets energètics ha de ser una finalitat i, per tant, ha de posar-se com a focus de l'acció quan es proposa abordar la pobresa energètica. Això vol dir garantir no només l'accés, sinó la informació, la participació, etc.

Això no és poca cosa en el context actual on el control de l'energia recau en cinc empreses que constitueixen un oligopoli energètic que es beneficia de la mercantilització de l'energia. Per una banda, implica que la precarització energètica de certs col·lectius té com a cara oposada el benefici d'aquestes grans empreses i, en definitiva, dels seus accionistes. Per l'altra banda, implica l'expulsió de la ciutadania de la presa de decisions respecte a la generació, distribució i consum de l'energia que requereixen, causant, a més, greus conseqüències econòmiques, socials i culturals sobre aquesta.

Avui, a Catalunya, hi ha l'**Aliança contra la Pobresa Energètica (APE)**, un col·lectiu de persones afectades per la precarietat energètica que fa més de deu anys que lluita i ha estat determinant en la consecució de lleis i polítiques públiques per garantir l'accés i l'assequibilitat dels subministraments. Mitjançant l'assessorament comunitari de persones afectades, la denúncia d'abusos i la incidència política, treballa per avançar cap a més garanties i la rendició de comptes de les empreses de l'oligopoli.

Gràcies a l'acció conjunta de l'APE amb entitats de persones afectades i activistes, com la Plataforma d'Afectades per la Hipoteca (PAH) i l'Observatori de Drets Econòmics, Socials, Culturals i Ambientals (ODESCA), entre d'altres, s'han aconseguit avenços en mesures que mitiguen els efectes nocius d'una política sistemàtica de privatització dels drets bàsics. A Catalunya es va aprovar la **Llei 24/2015**, que impedeix els talls de subministraments bàsics a les persones en situació de vulnerabilitat. Aquesta llei és pionera en implementar el **principi de precaució**, que permet prevenir els talls.

El principi de precaució és un mecanisme de protecció que estableix que, abans de fer un tall de subministrament a una llar, les empreses han de corroborar amb els serveis socials que la llar no es troba en situació de risc d'exclusió residencial. La manera de comprovar aquesta situació és mitjançant un Informe de Risc d'Exclusió Residencial (IRER), que els serveis socials estan obligats a emetre quan es demana. Si mitjançant l'IRER es demostra que la llar es troba en situació de vulnerabilitat, l'empresa té prohibit tallar-ne els subministraments.

¹³ Sovacool, B.; Burke, M.; Baker, L.; Kotikalapudi, C.; & Wlokas, H. (2017). "New Frontiers and Conceptual Frameworks for Energy Justice". *Energy Policy*, 105, 677–691. <https://doi.org/10.1016/j.enpol.2017.03.005>

¹⁴ McCauley, D. A., Heffron, R. J., Stephan, H., & Jenkins, K. (2013). *Advancing Energy Justice: The Triumvirate of Tenets*. *International Energy Law Review*, 32 (3), 107–110.

D'altra banda, a tot l'Estat espanyol existeixen ajuts per a les despeses energètiques dirigides a col·lectius que compleixen certs criteris establerts, com el bo social i el bo social tèrmic. A més, fins avui, roman la prohibició de talls de subministrament a les persones vulnerabilitzades a tot l'Estat espanyol. No obstant això, aquesta llei és transitòria i, per tant, la lluita se centra a aconseguir que es converteixi en una política de protecció permanent.

El poder que exerceixen les empreses energètiques sota el model actual frena la justícia energètica, per la qual cosa és imprescindible avançar cap a una democratització creixent de la gestió de l'energia, des de la seva generació fins al seu consum. Hi ha diverses maneres d'impulsar aquesta democratització, però totes requereixen l'acció conjunta de la ciutadania, per garantir un procés realment democràtic, i de l'Estat, per assegurar els drets energètics. En aquest context, el paper de les Comunitats Energètiques pot ser fonamental: poden esdevenir una eina clau per garantir aquests drets, promovent acords entre les comunitats i l'administració pública per desenvolupar instruments més efectius, arribar a la població que més ho necessita i respondre millor a les seves necessitats.

Dades sobre pobresa energètica a Barcelona

Tant la pobresa energètica com la vulnerabilitat energètica són fenòmens que no es poden mesurar directament. El que es fa és que a partir de diferents indicadors es mesura la dificultat que pateixen les persones per accedir a serveis d'energia. Avui dia els indicadors que més s'utilitzen són quatre:

- 1) **Impossibilitat de mantenir una temperatura adequada a l'habitatge:** això pot indicar que una llar no és capaç de mantenir condicions adequades de confort tèrmic a l'habitatge —tant a l'estiu com a l'hivern—, el que podria ser causat per la falta de recursos i una baixa eficiència energètica de la llar.
- 2) **Endarreriment en el pagament dels rebuts de subministraments de l'habitatge:** això pot indicar que la llar té dificultats per afrontar les despeses dels subministraments.
- 3) **Despesa en energia domèstica desproporcionada:** es defineix com una proporció entre la despesa en energia i els ingressos de la llar superior a dues vegades la mitjana de la població general. Això pot indicar la incapacitat de mantenir un nivell baix de despeses en subministraments provocada per diferents factors, com un major grau de necessitats energètiques o la falta de flexibilitat o eficiència energètica.
- 4) **Pobresa energètica amagada:** és el nom que se li dona a la situació en què una llar no satisfà les seves necessitats energètiques, el que es pot reflectir en una despesa baixa en els subministraments energètics. S'han elaborat diversos indicadors de la pobresa energètica amagada com el M/2 i el HEP (*Hidden Energy Poverty*), que reflecteixen que la despesa d'una llar es troba molt per sota del que normalment utilitzen les llars per satisfer les seves necessitats.

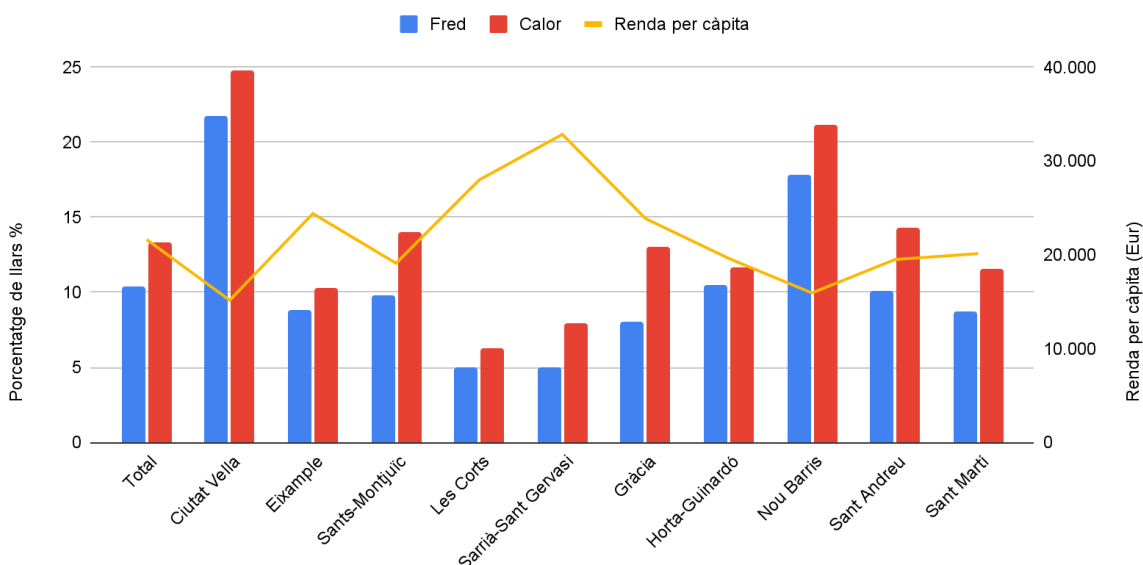
Disposem de dades dels dos primers indicadors per a l'àmbit de Barcelona i també per a cada districte a les enquestes de salut pública dels anys 2016 i 2021 (ESPB¹⁵). Aquestes dades es mostren també desagregades entre homes (H) i dones (D).

INDICADORS	2016 (% població)	2021 (% població)
Impossibilitat de mantenir una temperatura adequada a l'habitatge.	12,4% H: 11,2% D: 13,3%	14,4% H: 12,9% D: 15,7%
Endarreriment en el pagament dels rebuts de subministraments de l'habitatge.	14,6% H: 15,1% D: 14,1%	12,4% H: 12,5% D: 12,2%

Taula 2. Impossibilitat de mantenir una temperatura adequada a l'habitatge i endarreriment en el pagament dels rebuts de subministraments de l'habitatge. Elaboració pròpia a partir de dades de l'ESPB de 2016 i 2021.

Es pot veure que entre 2016 i 2021 va augmentar el percentatge de persones que no podien mantenir una temperatura adequada a les seves llars. No obstant això, en el mateix període, el percentatge dels endarreriments en el pagament dels rebuts ha disminuït.

El Gràfic 1¹⁶ mostra les dades per a cada districte de l'any 2021, on es distingeix amb claredat que als barris amb renda més baixa hi ha més dificultats per mantenir una temperatura adequada. També s'aprecia que, en general, hi ha més problemes amb la calor que amb el fred.

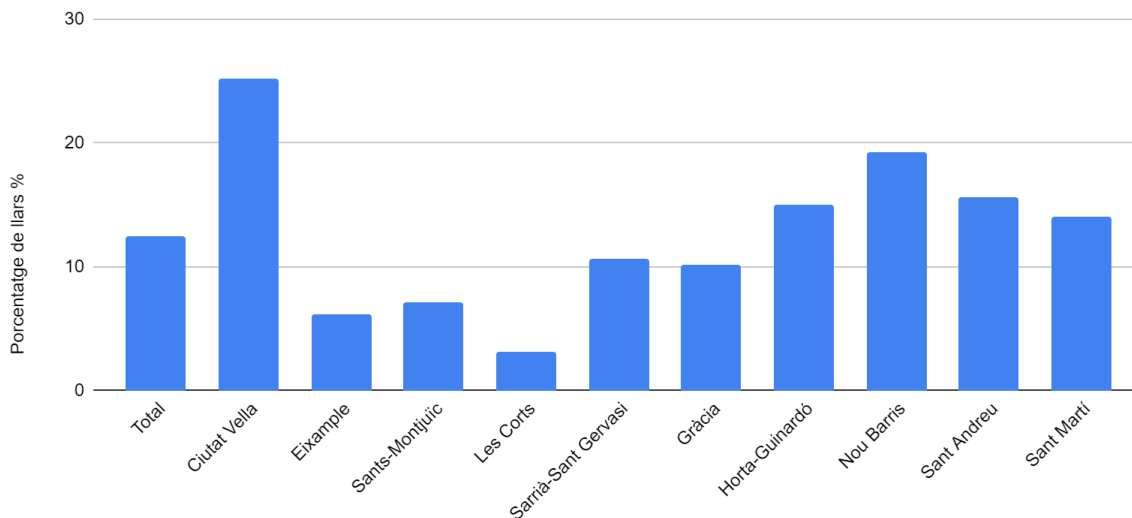


Gràfic 1. Percentatge de llars que no poden mantenir una temperatura adequada segons districtes a Barcelona. Elaboració pròpia a partir de dades de l'ESPB 2021 i l'Ajuntament de Barcelona 2021.

¹⁵ Agència de Salut Pública de Barcelona (ASPB). (2021). *Enquesta de Salut de Barcelona 2021*. Recuperat de <https://www.aspb.cat/docs/enquestasalutbcn/?any=2021&grup=esb&apartat=Socioeconòmics&subapartat=Ingrés%20i%20privació%20material&variable=POBENER2>

¹⁶ Ajuntament de Barcelona. (2024). *La renda de les llars a Barcelona 2021*. Recuperat de https://ajuntament.barcelona.cat/premsa/wp-content/uploads/2024/05/LA-RENDA-DE-L-ES-LLARS_2021.pdf

Pel que fa als endarreriments en pagaments dels rebuts, al *Gràfic 2* es veu que també hi ha relació amb el nivell d'ingressos de cada districte.



Gràfic 2. Percentatge de llars amb endarreriments en el pagament de rebuts de subministraments. Elaboració pròpia a partir de les dades de l'ESPB 2021.

Les dades de despesa desproporcionada i pobresa energètica amagada (HEP) s'obtenen de l'informe de l'any 2022 del MITECO¹⁷. Les dades disponibles són de Catalunya. No es disposa de dades actualitzades per calcular aquests indicadors a l'àmbit de Barcelona i dels seus districtes.

INDICADOR	2019 (% població)	2020 (% població)	2021 (% població)	2022 (% població)
Despesa en energia domèstica desproporcionada.	-	12,72	12,93	-
Indicador de pobresa energètica amagada (HEP).	7,50	7,29	5,60	5,23

Taula 3. Despesa en energia domèstica desproporcionada i indicador de pobresa energètica amagada (HEP) a Catalunya. MITECO, 2022.

¹⁷ Ministerio para la Transición Ecológica y el Reto Demográfico. (2022). *Actualización de indicadores de la Estrategia Nacional contra la pobreza energética*. Recuperat de https://www.miteco.gob.es/content/dam/miteco/es/ministerio/planes-estrategias/estrategia-pobreza-energetica/actualizaciondelosindicadoresde la estrategia nacional contra la pobreza energetica-2022_tcm30-549718.pdf

5.2) Mesures per a l'abordatge de la pobresa energètica

Com ja s'ha esmentat a la introducció d'aquesta guia, l'abordatge dels drets energètics, particularment de la situació de pobresa energètica, es pot fer de diverses maneres segons les capacitats i voluntats de les Comunitats Energètiques.

Com s'assenyala a l'informe de la Community Energy for Energy Solidarity (CEES)¹⁸: *“La solidaritat energètica és present quan els actors treballen voluntàriament de forma alineada, amb l'objectiu compartit de superar l'adversitat relacionada amb l'energia, que experimenten una o més de les parts. La solidaritat energètica s'inspira en l'empatia i el sentit de la justícia, i pot implicar, encara que no necessàriament, una obligació recíproca.”*

Així doncs, necessàriament s'ha de començar per una voluntat compartida de la comunitat energètica de ser una eina per lluitar contra la pobresa energètica. Aquesta voluntat i la seva força són els primers factors de la capacitat que la Comunitat Energètica podrà desenvolupar.

No obstant això, les capacitats de cada Comunitat Energètica es poden veure limitades per una sèrie de factors, partint de les limitacions econòmiques i de temps de les persones voluntàries i sòcies, però també del coneixement i experiència en aquesta temàtica. Això és una cosa que estarà sempre present, i per això és important tenir en compte que cal abordar la problemàtica de manera estratègica i sistemàtica.

Durant el taller sobre pobresa energètica amb les Comunitats Energètiques de Barcelona es va constatar que totes les participants havien dut a terme accions o mesures per abordar els drets energètics segons les seves pròpies capacitats¹⁹. No obstant això, no quedava clar si les Comunitats Energètiques es plantejaven estratègies per incrementar progressivament les seves capacitats econòmiques, tècniques i d'apoderament per afrontar aquesta qüestió de manera més efectiva.

Dit això, en aquesta secció es mostren aspectes pràctics i idees de mesures que són claus per l'abordatge correcte dels drets energètics de part de les Comunitats Energètiques.

Eines per a la solidaritat i el suport mutu

L'abordatge dels drets energètics per part de les Comunitats Energètiques requereix un **enfocament solidari de suport mutu**, és a dir, que la participació de totes les persones es produeixi en igualtat de condicions, independentment de la seva capacitat de pagament. El contrari a això seria dur a terme un abordatge estigmatitzador o assistencialista, adreçant-se de maneres que exposin, posin en situacions d'inferioritat respecte de la resta de l'entitat o que reproduïxin les condicions estructurals de vulneració d'aquestes persones.

¹⁸ Day, R., & Burchell, K. (2023). Energy solidarity in Energy Communities alleviating energy poverty and supporting just energy transitions through solidarity approaches. En *Energy, Environment and Societies in Crises: ESA RN12 mid-term and Energy and society Network 6th international joint conference* (6–8 setembre 2023). Trento, Italy.

¹⁹ Vegeu l'annex 1.

L'abordatge de les diferents situacions de vulnerabilitat des d'un enfocament solidari requereix l'aprenentatge d'una sèrie de coneixements tant tècnics com socials que requereixen una formació progressiva de les Comunitats Energètiques en aquestes temàtiques. Entre els coneixements tècnics es troben les causes i les conseqüències de la pobresa energètica, les formes d'identificar i relacionar-se amb les llars que la pateixen, els mecanismes per fer front a aquesta situació de privació, els aspectes legals i normatius del sector energètic i les xarxes d'actors involucrats en la lluita, entre d'altres.

L'abordatge de la vulnerabilitat energètica implica a vegades el coneixement de situacions personals, de les llars o emocionals que poden arribar a ser molt delicades. Llavors, un altre dels aspectes on cal ser molt curós és en la construcció de la **confiança mútua**. Per tant, cal comptar amb les competències socials necessàries: comunicació interpersonal, empatia, resolució de conflictes, treball en equip efectiu i intervenció o mediació en moments de crisi, entre d'altres.

L'aplicació de mesures pot suposar a vegades el tractament d'informació delicada de les sòcies. No obstant això, l'aplicació de mesures per donar suport a algú no ha de suposar posar en coneixement del cas a totes les membres de la Comunitat Energètica. El correcte tractament de dades de part de la Comunitat Energètica és clau perquè la informació només sigui accessible per a persones responsables i que ho requereixin estrictament. Es pot treballar per aconseguir ajuts de manera anonimitzada, sense que ningú sàpiga qui rep el descompte del bo social, igual que no sabem si les nostres veïnes reben un ajut o una pensió en un altre àmbit.

A la següent secció hi ha més consells pràctics sobre com plantejar mesures sense posar a les persones afectades en situacions estigmatitzants o d'inferioritat.

Tipus de mesures per a l'abordatge dels drets energètics des de les Comunitats Energètiques

A continuació, es mostren les propostes de mesures de l'informe "Sin dejar a nadie atrás" d'Amigos de la Tierra²⁰. Com s'assenyala, s'ha de tenir en compte que, perquè aquestes mesures d'abordatge dels drets energètics siguin efectives, és necessari un canvi estructural en el funcionament del sistema energètic que cal promoure des de la comunitat, però secundat per l'esfera pública que ha de desenvolupar el marc regulador que ho prioritzi.

Inclusivitat i participació

Sense la participació efectiva de persones en situacions de precarietat energètica en les Comunitats Energètiques, el seu potencial transformador no serà efectiu. És necessari trobar formes d'aconseguir la inclusió de persones com a membres de ple dret, malgrat les seves limitacions econòmiques. Per això, són necessàries les mesures següents:

²⁰ Amigos de la Tierra. (2023). *Sin dejar a nadie atrás: precariedad energética y comunidad energética como herramienta de cambio*. Recuperat de https://www.tierra.org/medios/informe-sin-dejar-a-nadie-atras_adt_vertical.pdf

- Exempció total del pagament de les quotes d'inversió per a les persones afectades per precarietat energètica. Garantir això necessita implicar l'administració pública perquè cobreixi aquestes quotes d'accés en forma d'ajuts.
- Les Comunitats Energètiques han de treballar amb les xarxes veïnals i socials del territori, promovent la possibilitat d'una participació i inclusió horitzontal. Els serveis socials no poden ser l'única porta d'entrada per a persones afectades per la precarietat energètica.

És important també que la diferenciació de pagament no es tradueixi en una reestigmatització. Per això:

- Es fa necessària la introducció de mecanismes que assegurin la seva **participació de ple dret, amb veu i vot dins la comunitat**.
- Aquesta exempció del pagament **no ha de ser substituïda per la demanda d'altres recursos** compensatoris com una aportació de temps de treball per a la comunitat.

A Barcelona, la Comunitat Energètica de la Bordeta s'ha apropiat a l'Aliança contra la Pobresa Energètica (APE) i a La Troca pel disseny de mesures d'inclusió. A més, ha avançat en la creació d'un fons solidari per finançar la incorporació d'aquelles persones amb dificultats per pagar. La Comunitat Energètica del Guinardó s'ha adjudicat una teulada de l'Ajuntament mitjançant una licitació pública, i la Comunitat Energètica del Barcelonès també n'ha aconseguit una d'una església per fer-hi projectes solars on participaran persones que pateixen vulnerabilitat. Hi ha altres casos, per exemple a Osona, on l'Ajuntament ha aportat a la creació d'un fons que serveix per garantir la inclusió a la Comunitat Energètica de persones en situació de vulnerabilitat.

Accés a l'energia

La participació en les Comunitats Energètiques ha de ser efectiva a l'hora de cobrir les necessitats energètiques. Això significa que ha de facilitar l'accés a l'energia per a totes les persones, promovent la participació en projectes de millora energètica i garantint l'accés als ajuts per a qui els necessiti. Això implica:

- Compatibilitat entre participació en la comunitat i la sol·licitud d'ajuts públiques: no s'ha de restringir el tipus de comercialitzadora contractada, ja que pot significar perdre beneficis com el bo social i els convenis existents per la condonació del deute de factures impagades que contempla la Llei 24/2015. Al contrari, les Comunitats Energètiques han de servir per apropar els ajuts a qui els requereixen.
- Evitar formes o mesures assistencialistes que reproduïxen els esquemes de mercantilització de l'energia, com per exemple el repartiment d'excedents de la comunitat en la forma pagaments als més vulnerables. Una alternativa a això és la creació de criteris de repartiment d'energia d'acord amb les necessitats, des de la perspectiva d'aquesta com a dret social.

Aquí pot tenir rellevància el que es mencionava en anteriors apartats: els beneficis o ajuts que s'estableixin es poden desenvolupar o acompanyar de manera anònima.

Exemples del que es pot fer són l'ús de fons, com s'esmenta abans, i la definició de percentatges dels projectes energètics que es destinaran al repartiment solidari d'energia.

Rehabilitació i eficiència energètica

A més de garantir l'accés a l'energia i reduir els seus costos, cal fer accions que ajudin a reduir el seu ús. Algunes mesures que es proposen són:

- **Realitzar auditories energètiques i implementar mesures de baix cost per a la millora de l'eficiència**, com ara la instal·lació de burletes a portes i finestres o el recanvi d'artefactes com bombetes, entre d'altres. Aquestes iniciatives s'han de realitzar de forma generalitzada o per a llars amb consums excessius d'energia. Recomanar automàticament aquestes auditories a famílies en situació de pobresa energètica pot resultar estigmatitzant.
- **Impulsar la rehabilitació d'habitatges**. La rehabilitació és una mesura molt important per reduir la despesa energètica mantenint unes condicions dignes a l'habitatge. Les Comunitats Energètiques poden ser un actor rellevant per a l'organització de la demanda d'aquestes accions mitjançant la realització d'estudis de rehabilitació d'habitatges i la sol·licitud d'ajuts i subvencions col·lectives per a aquestes intervencions.

Apoderament ciutadà

Les comunitats energètiques esdevenen una eina per a l'assoliment dels drets energètics en la mesura que són una forma d'autoorganització de les persones per aconseguir la justícia energètica. També ho són en la mesura en què la participació en Comunitats Energètiques milloren notòriament les capacitats tant individuals com col·lectives de la població de resoldre les seves necessitats energètiques amb dignitat.

Per aquest motiu, resulta fonamental que una de les principals accions dutes a terme per iniciar un projecte d'energia comunitària i captar l'atenció de la ciutadania sigui la realització d'activitats formatives a través de xerrades, seminaris o tallers sobre el model energètic actual, les factures energètiques o formacions relacionades amb l'estalvi i l'eficiència energètica. Però **aquesta educació s'ha d'entendre més enllà de la formació unidireccional de persones "expertes" a persones "passives" o "víctimes" i parlar d'apoderament col·lectiu**. Això significa no només aprendre matèries o eines específiques, sinó que l'aprenentatge tingui com a objectiu entendre la realitat per poder transformar-la, aportant alhora a la construcció col·lectiva de coneixement.

Com a exemple es poden emprar metodologies com l'assessorament col·lectiu, com ho fa l'APE, on tothom es pot trobar i compartir les seves experiències i coneixements per ajudar a resoldre les seves problemàtiques energètiques. Això permet no només l'aprenentatge específic, sinó també la generació d'espais de confiança, el reforçament del sentiment de comunitat, la construcció de ponts de solidaritat i suport mutu, i la socialització d'eines i coneixements.

Fins ara, gairebé totes les Comunitats Energètiques de Barcelona han fet activitats formatives. Per exemple, la Comunitat Energètica del Poble Sec ha desenvolupat assessoraments sobre eficiència energètica i de lectura de la factura elèctrica. A més, ha fet de pont amb els Punts d'Assessorament Energètic de l'Ajuntament (vegeu Annex 1) per facilitar l'accés a ajuts energètics. Donar-li més rellevància a aquestes posa la mirada en les necessitats i els interessos comuns, i indagar en formes de resoldre-les conjuntament pot ser una bona forma de començar a recórrer junts un camí cap a la justícia energètica.

Amb qui treballar

Com s'ha esmentat, l'abordatge dels drets energètics requereix accions que van més enllà de les mateixes comunitats energètiques, involucrant tant a les institucions públiques com a altres entitats socials. En aquest apartat es donen consells pràctics sobre com treballar amb institucions i entitats, aprofitant les eines que donen les lleis actuals, i sobre com fer aliances en la construcció d'aquest camí.

Els Punts d'Assessorament Energètic

L'any 2017, l'Ajuntament de Barcelona va crear els Punts d'Assessorament Energètic²¹, també coneguts com a PAE, amb la funció de vetllar pel compliment de la Llei 24/2015 i d'ajudar la ciutadania a reduir la seva despesa energètica. Els serveis que ofereixen són:

- Elaboració d'Informes de Risc d'Exclusió Residencial (IRER).
- Orientació per millorar l'eficiència energètica a la llar, optimitzar els serveis de llum, aigua i gas i reduir-ne així el sobrecost.
- Gestió per a l'accés a ajuts com el bo social elèctric i la tarifa social d'aigua.
- Assessorament sobre els serveis contractats per accedir a contractes més convenients i condicions optimitzades.

Els PAE tenen oficines territorials repartides a tots els districtes de Barcelona, on atenen especialment a la ciutadania més vulnerabilitzada. Per tant, poden ser un aliat estratègic de les Comunitats Energètiques en tant que:

- Es poden fer formacions conjuntes per a l'assessorament en drets energètics i eines per reduir les factures de subministraments.
- Es pot fer contacte amb el PAE corresponent al territori i generar formes de derivació des de les Comunitats Energètiques, de manera que puguin assessorar i ajudar a persones en situacions de vulnerabilitat per evitar talls i accedir als ajuts corresponents.
- Es poden establir formes de derivació des dels PAE de cada territori a les Comunitats Energètiques corresponents que ofereixin serveis i formes d'accés a persones i llars en situació de vulnerabilitat.

Així doncs, es pot, per una banda, oferir serveis d'utilitat des de les Comunitats Energètiques a les persones vulnerabilitzades i, per l'altra, arribar a aquest públic des de les Comunitats Energètiques que estiguin dissenyant o implementant formes d'inclusió i participació.

Aliances amb entitats

A continuació, es comparteix un llistat d'entitats que podrien ser aliades en la construcció d'aquest camí cap a la garantia dels drets energètics. No és una llista exhaustiva i es recomana que cada Comunitat Energètica hi afegixi entitats del seu propi barri.

- **Aliança contra la Pobresa Energètica (APE)**²²: entitat conformada per persones afectades per la precarietat energètica i persones col·laboradores. Està dedicada a

²¹ Ajuntament de Barcelona (n.d.). *Els Punts d'Assessorament Energètic*. Pàgina web: <https://www.habitatge.barcelona/ca/serveis-ajuts/drets-energetics/els-punts-dassessorament-energetic>

²²Aliança contra la Pobresa Energètica (n.d.). *Aliança contra la Pobresa Energètica*. Pàgina web: <https://pobresaenergetica.es/>

l'assoliment dels drets energètics de la població mitjançant l'assessorament col·lectiu i l'acompanyament de persones que pateixen vulneracions del seu dret d'accés a subministraments bàsics. També lluita per aconseguir canvis en la política pública cap a lleis més garantistes.

- **Plataforma de persones Afectades per la Hipoteca (PAH)**²³: entitat conformada per persones afectades per la inseguretat residencial i que, similarment al que fa l'APE, assessora i acompanya persones en situacions de vulnerabilitat i impulsa lleis per a la defensa del dret a l'habitatge.
- **Associació Internacional d'Enginyeria Sense Fronteres**²⁴: és una entitat que treballa per a la consecució d'una societat internacional justa amb especial atenció en la provisió de serveis bàsics i la gestió dels recursos i el territori. En aquest sentit, compta amb formació tècnica i eines educatives que poden servir per ajudar en processos d'educació, investigació i definicions estratègiques d'entitats per a la construcció de sobirania energètica i, en particular, en la lluita contra la pobresa energètica.
- **Federació d'Associacions de Veïnals de Barcelona (Favb)**²⁵: és una associació de segon grau que agrupa les associacions veïnals de Barcelona. Defensa activament el dret a la ciutat de les persones, amb habitatge i accés a serveis dignes, segons s'assenyala al seu decàleg²⁶. També pot ser d'utilitat fer contacte amb les associacions veïnals del barri específic on se situa la Comunitat Energètica.
- **Sindicats d'habitatge o de barri**^{27 28}: segons el seu web, el Sindicat de Llogateres i Llogaters és una organització de persones que viuen de lloguer a Catalunya i que s'uneix per defensar el dret a un habitatge digne, estable i segur. També hi ha els sindicats de barri, que busquen crear les condicions per a una nova organització als barris que posi al centre les persones i la potència d'una vida en comú. Encara que els drets energètics no són directament dins els seus programes, es relacionen amb la lluita per les condicions d'habitatge dignes. Poden ser bons aliats per fer diagnòstics i projectes energètics als barris i trobar-hi gent que vulgui participar en les Comunitats Energètiques.

²³ Plataforma de Afectades per la Hipoteca (n.d.). *Plataforma de Afectades per la Hipoteca*. Pàgina web: <https://afectadosporlahipoteca.com/>

²⁴ Associació Internacional d'Enginyeria Sense Fronteres (n.d.). *Enginyeria Sense Fronteres*. Pàgina web: <https://esf-cat.org/>

²⁵ Federació d'Associacions de Veïns i Veïnes de Barcelona (n.d.). *Federació d'Associacions de Veïns i Veïnes de Barcelona*. Pàgina web: <https://favb.cat/>

²⁶ Federació d'Associacions Veïnals de Barcelona (n.d.). *Decàleg del moviment veïnal de Barcelona*. Pàgina web: <https://favb.cat/qui-som/decaleg-del-moviment-veinal-de-barcelona/>

²⁷ Sindicat de Llogateres (n.d.). *Sindicat de Llogateres*. Pàgina web: <https://sindicatdellogateres.org/>

²⁸ Sindicat de Barri del Poble Sec (n.d.). *Altres col·lectius d'habitatge*. Recuperat de <https://sindicatdebarri.org/index.php/sindicat-de-barri-del-poble-sec/altres-collectius-dhabitatge/>

Annex 1. Mesures per l'abordatge de la pobresa energètica de les Comunitats Energètiques de Barcelona

Categoria	Subcategoria	Barcelonès	Bon Pastor	Borbó	Guinardó	Nou Barris	Poble Nou	Poble Sec
Apoderament	Assessorament sobre eficiència energètica, educació energètica general i accés a ajuts de l'administració per a la pobresa energètica	Tenen punts d'informació setmanals	Taller de lectura de factures		Tenen punts d'informació setmanals	Tallers de lectura de factures de la llum per reduir consums	Taller d'empoderament energètic	Assessorament eficiència energètica a la llar, assessorament de lectura de
	Fer activitats formatives i participatives dins i entre comunitats energètiques	Participació a tallers i grups de discussió		Debats monogràfics. Participació a tallers i grups de discussió	Participació a tallers i grups de discussió	Participació a tallers	Participació a tallers i grups de discussió	Participació a tallers i grups de discussió
Garantir l'accés a l'energia	Distribució d'energia o altres beneficis de la comunitat energètica	S'han plantejat treballar pobresa energètica, com repartir l'energia de manera equitativa			Destinaran 10% de la generació a l'inclusió de pobresa energètica			
Inclusivitat i participació	Definició d'eines, procediments clars o una estructura organitzativa per a tractar la pobresa energètica dins les comunitats energètiques		Es va crear el grup impulsor de la comunitat energètica	Grup de treball			Han definit l'objectiu d'abordar la pobresa energètica	Han definit l'objectiu d'abordar la pobresa energètica
	Comptar amb mecanismes per a l'obtenció de recursos per fer accions sobre pobresa energètica			Caixa de resistència. Disposen de subvenció per treballar la pobresa energètica				
	Reforçar el treball en xarxa dins el territori i els vincles comunitaris	Faran servir una teulada de l'església, que permetrà apropar-se a la població vulnerable		Alliança amb l'APE i La Troca				
	Treballar amb l'Administració Pública				Licitació de coberta de l'Ajuntament adjudicada			

Classificació de mesures segons impactes i complexitat:

S'han plantejat accions que encara no s'han posat en pràctica	S'han realitzat accions d'impacte notori o amb algun grau de complexitat (recursos, coordinació, incidència, etc.)
S'han realitzat accions de baix impacte o baixa complexitat (recursos, coordinació, incidència, etc.)	S'han realitzat accions d'alt impacte o d'alta complexitat (recursos, coordinació, incidència, etc.)